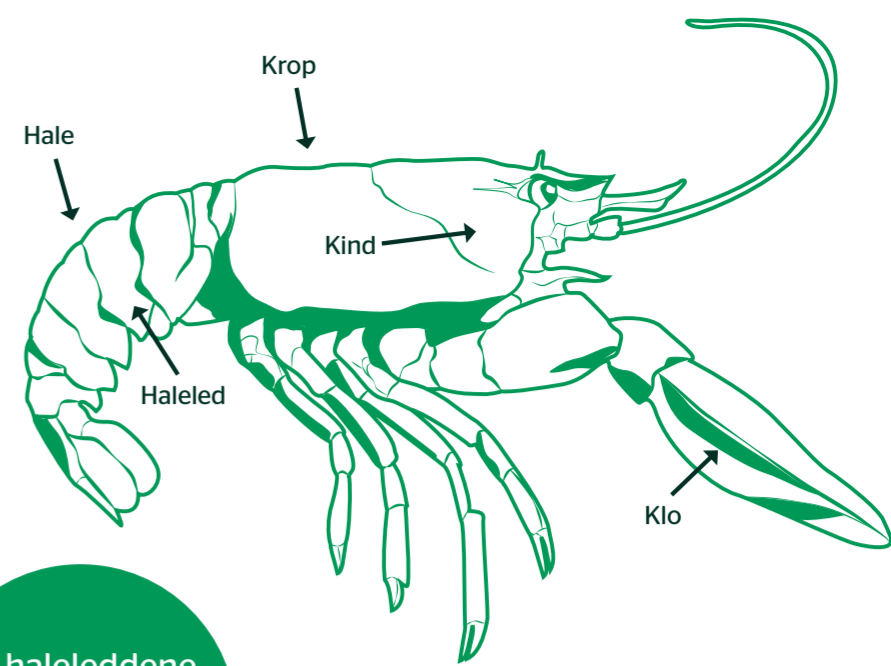


KREBSENØGLE



Krebseoversigt

<p>Europæisk flodkrebs</p>  <p>Almindelig i hele landet men sårbar overfor spredning af krebsepest via invasive arter.</p> <p>Hjemme-hørende</p>	<p>Signalkrebs</p>  <p>Kan være bærer af krebsepest. Let at kende på de to tydelige lyse pletter på klosaksene.</p> <p>Invasiv</p>	<p>Galizisk sumpkrebs</p>  <p>Kendes bedst fra europæisk flodkrebs med sine lange kløer i forhold til bredden.</p> <p>Invasiv</p>	<p>Findes i den danske natur</p>
<p>Louisiana flodkrebs</p>  <p>Kendes bedst på de smalle, aflange kløer. Ej observeret i Danmark, men talrig i Tyskland.</p> <p>Invasiv, Ej set i DK</p>	<p>Viril flodkrebs</p>  <p>Kendes bedst på kloen, som har en orange spids og på oversiden gule prikker og mørke pletter.</p> <p>Invasiv, Ej set i DK</p>	<p>Kentucky flodkrebs</p>  <p>Kendes bedst på kloen, som har tydelig orange spids med sort bånd.</p> <p>Invasiv, Ej set i DK</p>	
<p>Marmorkrebs</p>  <p>Kendes bedst på sit marmorlignende mønster på skjold og hale. Bl.a. observeret i Tyskland.</p> <p>Invasiv, Ej set i DK</p>	<p>Rustfarvet flodkrebs</p>  <p>Kendes bedst på de rustfarvede pletter bagerst på kroppen.</p> <p>Invasiv, Ej set i DK</p>	<p>Amerikansk flodkrebs</p>  <p>Adskiller sig tydeligt fra andre krebs med sine pigge på siden. Bl.a. observeret i Tyskland.</p> <p>Invasiv, Ej set i DK</p>	<p>STOP INVASIVE ARTER</p>  <p>Miljø- og Fødevareministeriet Miljøstyrelsen</p>